

第2回ワークショップ（2022年3月6日）

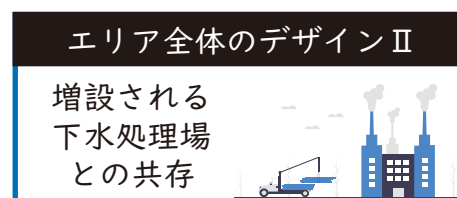


アクティビティカード

事例カード

アクティビティカード、事例カードを使って、アイデアを出し合いました。

エリア全体のデザインと5つのプロジェクト



第2回ワークショップの意見を踏まえて、スローガン・コンセプトを達成するための帰帆島周辺全体のエリアデザインと5つのプロジェクトを策定しました。



コンセプトとプロジェクトの提案

老上西学区のスローガン

みんながつながるウォータータウン

～ 帰帆島及び中間水路を地域の資源とした新たな水辺の暮らし ～

5つのコンセプト



01 水と親しむ風景
のある暮らし

マイナスなイメージである中間水路とその周辺を整備し、地域住民でにぎわう親水空間をめざします。



02 歴史を学び
地域を知る島

近江八景であった矢橋港の歴史、下水処理場と地域の水環境について学べる場をめざします。



03 みんなに愛される
インクルーシブな水辺

アクセスが不便な場所から、商業施設、交通システムを整備することで地域住民の利用の日常化をめざします。



04 まちが育む
健康習慣

サイクリング・ランニングコースを整備することで、地域住民の健康意識を向上させる運動拠点をめざします。

welcome!

05 滋賀一魅力のある
レジャースポット

水上レジャー施設・グランピング施設を整備することで家族連れなどにぎわう観光スポットをめざします。

5つのコンセプトで、SDG'sの目標を達成します。

エリア全体に関わるプロジェクト I

閉鎖性水域である
中間水路の水質改善



- ・ ヨシ帯の改善、清掃活動の活性化を行います。

レイカディア大学同窓会のびわ湖岸清掃活動



http://lacadosokai.com/02-laca-dousoukai-kusatsuritto/20191031_biwakoganseisoukatudou2019/20191031_biwakoganseisoukatudou05_RJPG



http://lacadosokai.com/02-laca-dousoukai-kusatsuritto/20191031_biwakoganseisoukatudou2019/20191031_biwakoganseisoukatudou12_RJPG

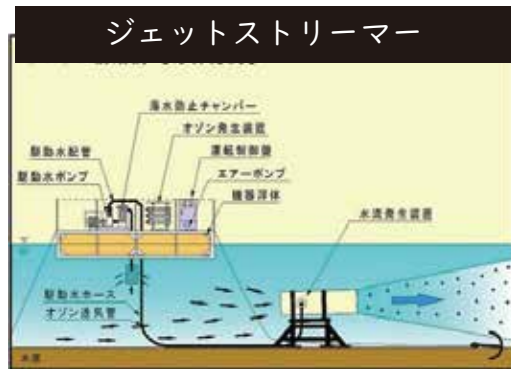
- ・ 閉鎖性水域に流れを起こす機械を実験的に投入し
中間水路の美化方法を探します。

水車



<https://image.walkerplus.com/wpimg/walkertouch/wtd/images/n/104993.jpg>

ジェットストリーマー



<https://www.maff.go.jp/kyusyu/seibibu/kokuei/03/shingizyutu/pdf/015zyetosutorima-henkougo-yousiki1.pdf>

エリア全体に関わるプロジェクト II

下水処理場の
増設・改修に伴った整備計画



- ・ 2035年に増設予定の
湖南中部浄化センターの配置計画を
考慮した提案をします。

エリア全体に関わるプロジェクトⅢ

各プロジェクトをつなぐ
歩行空間整備



ランナー・サイクリストが利用できる
帰帆島の周回コース、
中間水路側の歩行空間を整備します。



<http://parisfutur.com/wp-content/uploads/2017/02/Projet-d-amenagement-des-Berges-de-la-Seine.jpg>

帰帆島周回コースを利用した
ランニングイベント・サイクリングイベントを開催します。



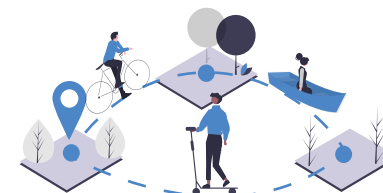
https://www.trekstore.jp/wp-content/uploads/2017/06/19424266_1335584223216203_8498055947264087607_n.jpg



https://runnet.jp/racematome/_icsFiles/afieldfile/2019/01/18/rmt190118_10.jpg

エリア全体に関わるプロジェクトⅣ

レンタサイクルや
水上交通を取り込んだ
交通体系づくり



アクセスの不便な帰帆島エリア周辺を
様々なモビリティでつなぎます。

LUUP



<https://japan.cnet.com/storage/2021/04/23/28929ebb96b4a7cc9ad1041c890744cc/luup05.jpg>



<https://luup.sc/asset/lp/about.jpg>

Luup は電動キックボードなど、
電動・小型・一人乗りのマイクロモビリティの
シェアリングサービスを通じて新しい交通インフラ提供しています。

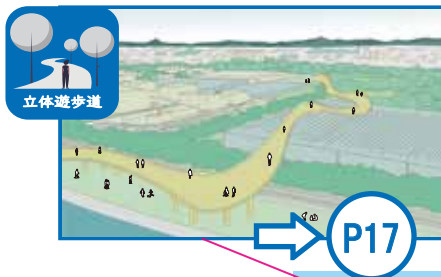
Wheebo



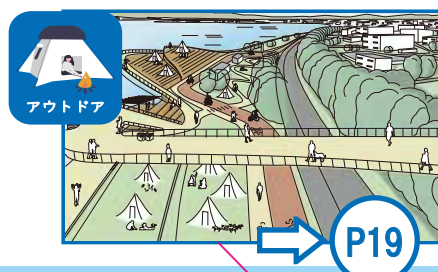
https://www.wheebo.com/assets/images/jp/img_loop_scene_item_08.jpg

Wheebo は、ビーチや湖など穏やかな水面で利用できる
円形のボード上の水上パーソナルモビリティです。

立体遊歩道
人と帰帆島の架け橋



釣り・オートキャンプ場
多様な利用者でにぎわう湖岸テラス



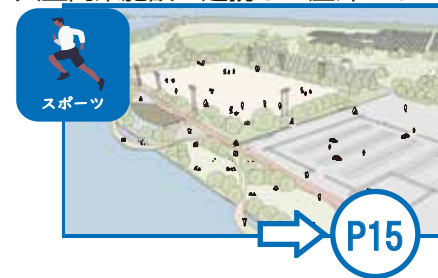
近隣の総合病院などと連携した
食と環境をテーマにした集客施設



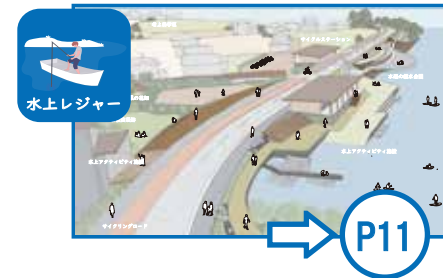
グランピングロード
地域と観光をつなぐ大規模な観光スポット



多目的グラウンドー矢橋帰帆島公園プール
近隣の大型商業施設と連携した屋外スポーツ施設の充実

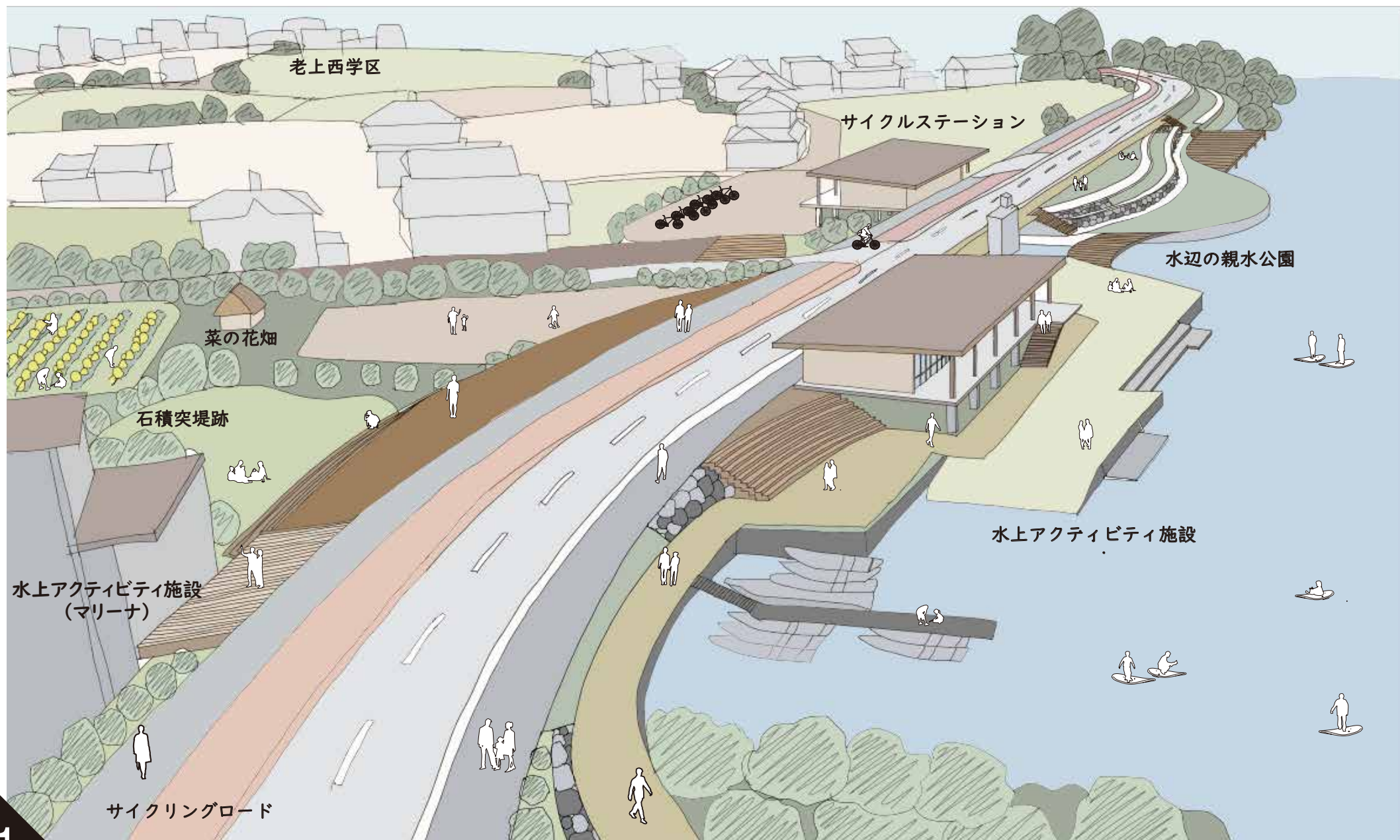


水上レジャー施設
いろいろなアクティビティがあふれる矢橋港



水上レジャー施設

いろんなアクティビティがあふれる矢橋港



歴史が残る矢橋港・矢橋公園に水上アクティビティだけでなく、サイクリングやガーデニングなど、
アクティビティがあふれる水上レジャーの拠点を提案します。



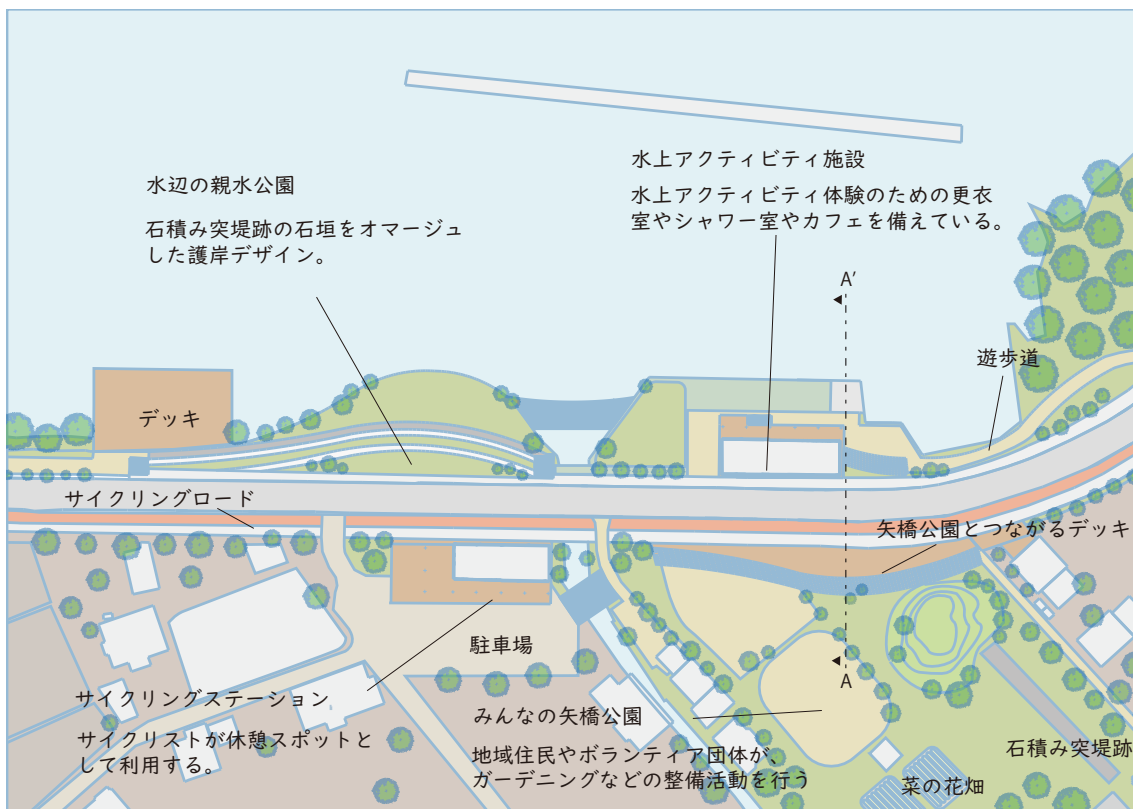
WS1：現状の把握

- ・ 矢橋の帰帆等の歴史的な史跡がある。
- ・ 矢橋港の消滅
- ・ 雑草が多い
- ・ 水草の繁栄、水質の悪化
- ・ 道路が狭く、駐車場が少ない
- ・ 水上スポーツがしたい

WS2：アイデア出し

- ・ 歴史を知る、観光する
- ・ 地域の人が気軽に歩けるようにする
- ・ ランニング、サイクリングコースを作る
- ・ 遊具、水上レジャーをする
- ・ 菜の花畑を作る計画

将来のイメージ



・ エバークレイズ琵琶湖



<https://www.keihan.co.jp/group/topics/hirakata-kuzuha/everglades202104/>

カナディアンカヌーなどのアクティビティやコンテンツ楽しめるアクティビティ施設。

・ サイクルステーション

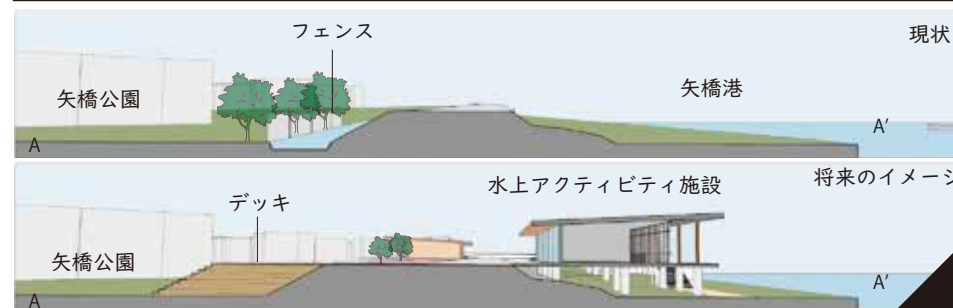


<https://www.umimachi-sanpo.com/umimachi-ride/>

空気入れや案内所などサイクリストに向けたサービスを備えたサイクリングステーション。

今からできること

- ・ カヌー体験の定期開催、矢橋公園のガーデニング活動
- ・ コンテナ式のサイクリングステーション、水上アクティビティ施設の設置
- ・ 遊歩道、土手部分の整備



グランピングロード

地域と観光をつなぐ大規模な観光スポット

